

马上新动

马来西亚+新加坡

马进新出 · 不走回头路 6天4晚

免签
丝滑入境

两国
联游

纯玩
0自费

行程产品亮点^亮

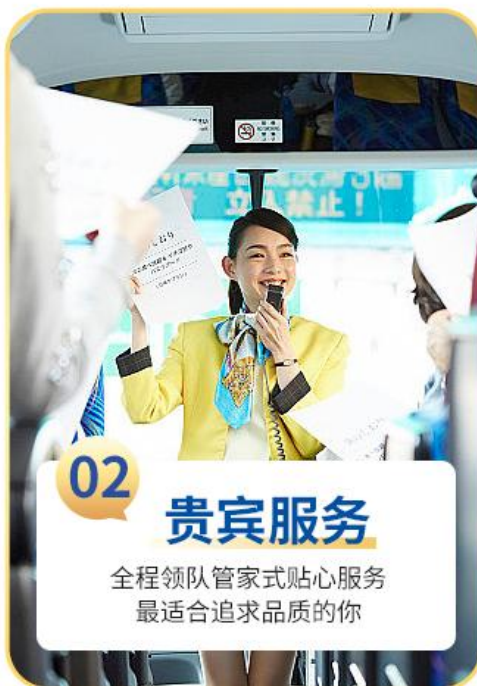
打造品质之旅，让旅行轻松，省心，放肆嗨



01

品质保障

全程纯玩0自费，只进土产店
无购物压力，把时间都花在游玩上



02

贵宾服务

全程领队管家式贴心服务
最适合追求品质的你



03

优选航班

五星南航直飞，马进新出
不走回头路，劲省7小时车程



04

五星行程

一游三城，一次性打卡
新马经典地标景点，不留遗憾



05

精选住宿

全程入住网评四钻酒店
品质住宿让您旅途无忧



06

饕餮盛宴

特别安排面包鸡、肉骨茶
娘惹风味餐等特色美食

线路对比^{PK}

给你一个不一样的旅行

纯玩品质团

安全+专业

常年合作车队+司机熟悉路况
贴心细心旅途不乏味

灵活自由

1单1团，不拼不等
美景随走随停，游玩时间充足

体验升级

全程纯玩0自费
用心打磨玩法纯玩无购物

南航直飞

南航不走回头路，劲省7小时车程

纯玩品质

只入土产店，不强迫不听课

PK



人员



行程



服务



航班



品质

网上廉价团

质量没保障

临时上团司机、导游不熟悉
目的地玩法售后无保障

走马观花

旅途乏味无趣、走马观花
错失美景回来就忘了

常规打卡

传统打卡式旅行
包含多种隐形消费

廉价航空

走回头路，拉车时间长

普通购物团

购物团听课强制消费

品质保障

保

纯玩新体验，回归旅游本质



体验度：★★★★★

全程纯玩0自费

只进土产店，无购物压力，把时间都花在游玩上

我们用细节只为放心



QUALITY

放心的品质

PRICE

放心的价格

SERVICE

放心的服务

贵宾服务^专

保姆级服务·军队级保障

全程领队管家式贴心服务



+

全程领队管家式贴心服务，最适合追求品质的你

优选行程^赏

体验不一样的异国风情

水上清真寺



黑风洞

BATU CAVES ▼



TAKE A
PICTURE

双峰塔

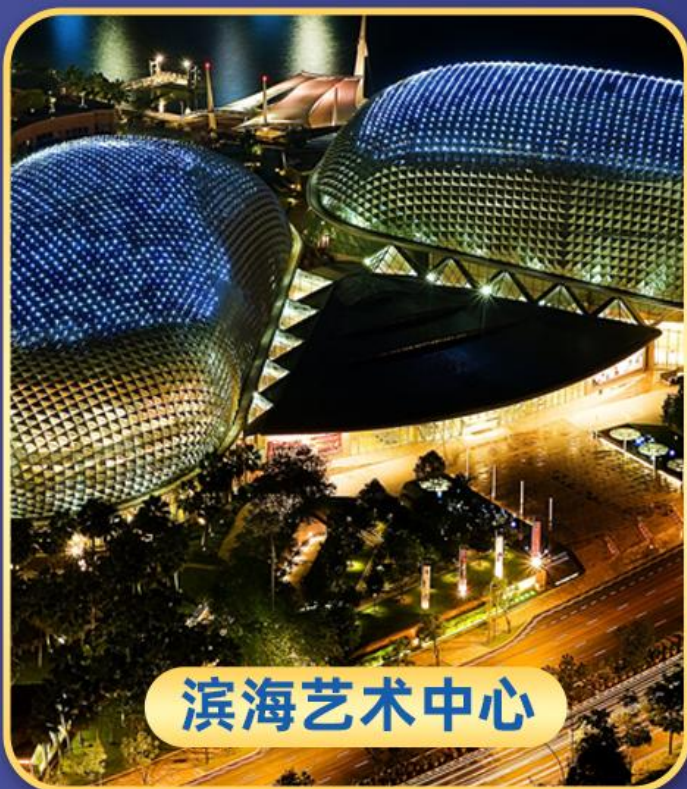
TWIN TOWERS ▼



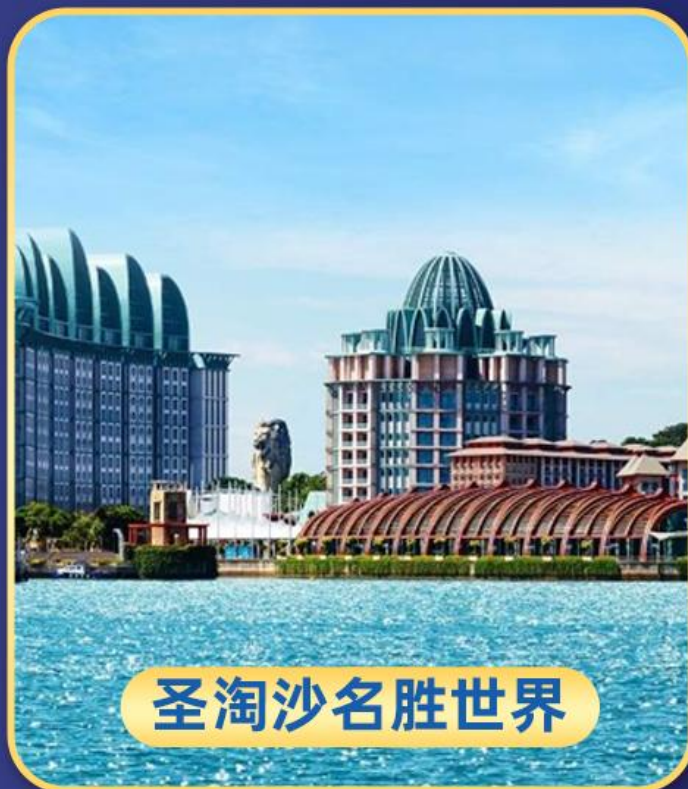
优选行程赏

体验不一样的异国风情

鱼尾狮公园



滨海艺术中心



圣淘沙名胜世界

地道美食吃

出去玩，吃得好也是一种享受



面包鸡

THAI FLAVOR FINE FOOD



肉骨茶

ISLAND SEAFOOD MEAL



娘惹餐

行程速览^行

一秒带您读懂行程

第1天 广州-吉隆坡CZ8071/21:00-01:10-接机-入住酒店

用餐：敬请自理

酒店：吉隆坡四星酒店

第2天 黑风洞-国家英雄纪念碑-国家清真寺-
双峰塔(外观)-莎罗马人行天桥-亚罗美食街

用餐：酒店自助/风味餐/敬请自理

酒店：吉隆坡四星酒店

第3天 巧克力DIY-土产店-太子城-水上清真寺-首相署
苏丹皇宫(外观)-云顶-马六甲

用餐：酒店自助|肉骨茶|面包鸡

酒店：马六甲四星酒店

第4天 马六甲古城-三宝山-三宝庙-三宝井-荷兰红屋
圣保罗教堂-圣芳济石像-葡萄牙古堡-
马六甲海峡-新山-新加坡

用餐：酒店自助|马来风味餐|娘惹风味餐

酒店：新加坡四星酒店

第5天 南洋药油世家-鱼尾狮公园-滨海艺术中心(外观)
圣淘沙名胜世界-新加坡-送机-星耀樟宜

用餐：酒店自助|中式团餐|敬请自理

第6天 新加坡-广州CZ8490/03:55-08:20



想要好心情·一起去旅行 | 拒绝强制购物·好吃好玩好住

CZ*马上新动*6天4晚 (广州往返)

- ◎【必玩指数】★★★★★
- ◎【品质出行】纯玩质量保证
- ◎【优质航班】南航航班广州直飞，马进新出，不走回头路
- ◎【专业领队】广州起止，专业领队，悉心照料全程旅行
- ◎【优选住宿】全程入住当地网评四星酒店
- ◎【经典景点】滨海艺术中心、鱼尾狮公园、圣淘沙名胜世界；荷兰红屋、黑风洞、双峰塔、太子城
- ◎【网红打卡】亚罗美食街；探秘最美清真寺
- ◎【美食享受】面包鸡、肉骨茶、娘惹风味餐、马来风味餐等风味特色南洋风味餐

分类	日期	行程	用餐	参考酒店
行程 简要	DAY1	广州--吉隆坡 CZ8071/2100-0110+1--接机--入住酒店	早：—— 午：—— 晚：——	吉隆坡四星酒店
	DAY2	黑风洞--国家英雄纪念碑--国家清真寺--双峰塔（外观）--莎罗马人行天桥--亚罗美食街	早：酒店自助 午：风味餐 晚：敬请自理	吉隆坡四星酒店
	DAY3	巧克力DIY--土产店--太子城--水上清真寺--首相署--苏丹皇宫（外观）--云顶--马六甲	早：酒店自助 午：肉骨茶 晚：面包鸡	马六甲四星酒店
	DAY4	马六甲古城--三宝山+三宝庙+三宝井--荷兰红屋+圣保罗教堂+圣芳济石像+葡萄牙古堡--马六甲海峡--新山--新加坡	早：酒店自助 午：马来风味餐 晚：娘惹风味餐	新加坡四星酒店
	DAY5	南洋药油世家--鱼尾狮公园--滨海艺术中心（外观）--圣淘沙名胜世界--新加坡--送机--星耀樟宜	早：酒店自助 午：中式团餐 晚：敬请自理	飞机上
	DAY6	新加坡--广州 CZ8490/0355-0820	/	/
航班	去程：广州-吉隆坡 CZ8071/2100-0110+1 回程：新加坡广州 CZ8490/0355-0820 备注：散拼不可指定航班，由航空公司调配，以上为参考航班，最终航班以出团通知书为准。行程表中所列航班的起抵时间均为当地时间，“+1”表示航班第二天抵达。			

参考
酒店

吉隆坡四星参考酒店：

克幕生活健康酒店 Komune Living & Wellness
焦赖丝丽酒店 Silka Cheras Kuala Lumpur 或同级

马六甲四星参考酒店：

天鹅花园酒店 Swan Garden Melaka
金沙湾度假村 Bayou Lagoon Park Resort Melaka 或同级

新加坡四星参考酒店：

城东乐怡 D'Resort @ Downtown East
柏薇酒店 Park Avenue Changi 或同级

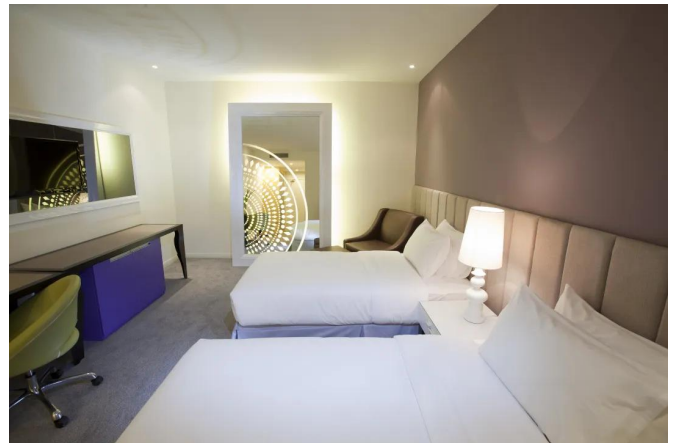
声明：以上酒店是我们精心挑选的适合中国人旅行的酒店，所有团全部入住以上酒店其中之一，若届时酒店满房，将按照同等级酒店调房！请务必收客之前给客人介绍。

详细行程

DAY1：广州—吉隆坡 CZ8071/2100-0110+1—接机—入住酒店

早： /	午： /	晚： /	吉隆坡四星酒店
------	------	------	---------

请各位贵宾于指定时间在广州白云国际机场集合，乘坐国际航班飞往吉隆坡。抵达后，跟随导游乘坐空调旅游车前往入住酒店。



DAY2：黑风洞—国家英雄纪念碑—国家清真寺—双峰塔（外观）—莎罗马人行天桥—亚罗美食街

早：酒店自助	午：风味餐	晚：敬请自理	吉隆坡四星酒店
--------	-------	--------	---------

早餐后，前往参观印度教圣地【黑风洞】（车程约 1 小时，游览约 30 分钟），又名【七彩天梯】位于吉隆坡北郊 13 公里处的黑风洞景区内，拥有 272 梯级的陡峭阶梯，景区以石灰岩溶洞群分布，享有“马来西亚大自然景观”“石灰岩的梦世界”之美誉。欲登上黑风洞，得先攀登 272 层阶梯才可抵达。

前往【国家英雄纪念碑】（不少于 20 分钟）纪念碑上雕刻着在历次战争中为自由而战的马来西亚战士。

【国家清真寺】（外观）吉隆坡市中心的国家清真寺，占地 5.5 公顷，于 1965 年建成，这是一组包括祈祷大厅、

大尖塔、陵墓和办公大楼的建筑群，其造型和装饰与麦加的三大清真寺相仿，气势恢弘，是伊斯兰建筑艺术的杰出代表。

【双峰塔】（外观）是马来西亚的标志性建筑。这幢外形独特的银色尖塔式建筑，号称世界最高的塔楼，是马来西亚经济蓬勃发展的象征。

【莎罗马人行天桥】是一座人行天桥，于 2020 年 2 月在马来西亚吉隆坡向公众开放。它坐落于 Kampong Bharu，创造了一个小型高架平台，将充满活力的吉隆坡市中心 (KLCC)、双子塔和其他重要城市地标的美景，以及 Kampong Bharu 的未来尽收眼底。

【亚罗街夜市】是吉隆坡最著名的观光小吃街，热用滚滚的街上汇集 20 多家餐厅及 200 家以上的摊位，下午开始欢烟升起，愈晚愈喧腾，整条街上弥漫着咖哩及烤肉味，聚集来自四面八方的观光客享受道地马来西亚美食；名闻遐迩的黄亚华烧鸡翼及烤沙爹最值得品尝，烤魔鬼鱼、炒粿条和福建炒面也是令人垂涎三尺的美味！



DAY3: 巧克力 DIY--土产店--太子城--水上清真寺--首相署--苏丹皇宫（外观）--云顶--马六甲			
早：酒店自助	午：肉骨茶	晚：面包鸡	马六甲四星酒店

早餐后，前往【巧克力 DIY 工坊】特别安排参观手工巧克力工坊，还可以亲自参与制作一份巧克力，给远方的家人带回一份甜蜜的回忆。

【土特产总汇】展现马来西亚农业的发展和成果，了解在马来西亚特别的地理位置及气候造就的特色产品。

【太子城】（不少于 40 分钟）马来西亚新行政中心，在此您可感受到马来西亚政府能够在森林开发区建出一座面积 264 平方公里的未来马国行政电子中心，未来环保无烟城市以马来西亚首位总理的名字命名，满目竟是浓浓的绿意，道路两旁被一棵棵大树包围着，排列成一条长长的林荫大道，这条全 4.2 公里的绿色大道，也正是举行国家庆典和阅兵游行的场地，相府占地相当广大。包括【首相署】（外观）【粉红水上清真寺】【太子城广场】。

【苏丹皇宫】（不少于 20 分钟）（外观）本是一个中国富商的住宅，1926 年出售改建成雪兰莪苏丹的王宫，现在是国王的王宫。马来西亚的国王是由各州世袭苏丹中选出的。皇家的花园会、授职仪式、招待会等都在这里举行。王宫不对外开放，游客只能欣赏它的外观。

【云顶空中娱乐城-Genting Highlands】乘坐世界上最长的缆车，前往海拔 1700 米的 Genting Highlands，这里是马来西亚最大、最著名的娱乐中心和避暑圣地，山峦层迭，林海茫茫，空气尤为清新，花草四季葱茏，同时这里也有精心策划的游乐园、各式的风味餐厅、购物商场、国际表演等，使空中花园宛如一个包罗万象的娱乐城，将给

您带来一个又一个的意外惊喜！

后乘车前往马六甲，入住酒店休息。

温馨提示：

- 1、如遇缆车维修则乘坐环保车上山；
- 2、空中花园气温比市区较低，请自备外套和长裤。游乐场内有众多需要另行付费的游乐项目，并非旅行社推荐的自费项目，请根据自身喜好进行选择。

温馨提示：进入某些场所穆斯林教徒不准入内。男士须穿有领有袖的衣服进入，不能穿凉鞋。进入某些场所要出示护照。年龄未满 21 岁不得入内。



DAY4: 马六甲古城—三宝山+三宝庙+三宝井—荷兰红屋+圣保罗教堂+圣芳济石像+葡萄牙古堡—马六甲海峡—新山—新加坡

早：酒店自助

午：马来风味餐

晚：娘惹风味餐

新加坡四星酒店

早餐后，前往马来西亚历史城【马六甲】是马来西亚历史的见证和发源地，其丰富的历史遗迹闻名世界，这里是马来西亚华人最早聚居的地方之一。马六甲经历了五百年岁月痕迹，仿如是一座活动的历史博物馆，无论是马来人、华人、印度人、葡萄牙人，都沿袭着他们原有的语言、宗教和习俗。

【三宝山】+【三宝庙】+【三宝井】（不少于 30 分钟）

【三宝山】又名中国山，太监郑和下西洋曾访问马六甲王朝。明朝皇帝将女儿汉丽宝公主许配给马六甲苏丹，苏丹便将三宝山赐给公主的五百随从定居。

【荷兰红屋】+【圣保罗教堂】+【圣芳济石像】+【葡萄牙堡古城门】（不少于 20 分钟）

【荷兰红屋】（外观）是东南亚最古老的荷兰建筑物。原为教堂，后改为市政府，现在是马六甲博物馆，藏有马来、葡萄牙、荷兰和英国的历史文物。

【圣保罗教堂】（外观）原由葡萄牙军官建造，荷兰人将它变成了一个公墓，教堂前竖立有一尊真人大小的**【圣芳济石像】**。

【葡萄牙堡古城门】是葡萄牙人在 1511 年为防止荷兰人入侵时所建的堡垒。经过战争及岁月摧残后，如今只剩下苔痕斑驳的城门而已。最后远眺**【马六甲海峡】**。

前往新山，经新山关入境新加坡，后前往酒店入住休息。



DAY5: 南洋药油世家—鱼尾狮公园—滨海艺术中心（外观）—圣淘沙名胜世界—新加坡—送机—
星耀樟宜

早：酒店自助

午：中式团餐

晚：敬请自理

飞机上

早餐后，前往【南洋药油世家】狮城人气伴手礼的百年药油，传承百年历史，探访药油传承，其中消炎治跌打的红花油、专治风湿的千里追风油、针对蚊虫的豆蔻油、万应驱风油、镇痛膏，是送给家中长辈最好的温暖。

【鱼尾狮公园】（约 20 分钟），鱼尾狮像就坐落于新加坡河畔，是新加坡的标志和象征。公园周围地带的其他新加坡著名的地标性建筑（约 60 分钟）：【政府大厦】、【高等法院】、【维多利亚剧院】、【国会大厦】、【莱佛士铜像】等外观的市区观光。同时你也可以看到新加坡政府耗资 5 亿 9600 万元建造的【滨海艺术中心】（外观），让你感染到文化艺术的气息。

【圣陶沙名胜世界】，耗资 66 亿新元打造，集旅游、休闲、娱乐于一体的新加坡名胜世界，届时您可自由参与名胜世界的众多崭新设施及旅游项目，自由漫步于节庆大道，景致必定让您流连忘返。有东南亚唯一的新加坡环球影城，有让人印象深刻的有趣的糖果店，还有很多名品免税店，还有新加坡最著名的赌场，您可以在这里尽情娱乐尽情享受。

晚餐后指定时间集合：前往全球最好玩的机场—樟宜国际机场，行李托运后您可前往 2019 年盛大开幕【星耀樟宜】，汇聚独一无二的游乐胜地、购物休闲、住宿餐饮、花园景观和航空设施。

您可以自行前往：

【星空花园】拥有趣味盎然的游乐设施、郁郁葱葱的花园、舒适宜人的行走步道及丰富多样的餐厅，将为到访“星耀樟宜”的游客，带来世界一流的多元化休闲娱乐新体验。从迷宫世界到天空之网，游客将沉浸在令人赞叹的视觉享受之中。

【森林谷】拥有 2000 多棵树木和 10 多万株灌木，分别来自澳大利亚、巴西、中国、马来西亚、泰国和美国等国家。森林谷设有两条漫步小径，供您在绿意盎然的舒适环境中，路径星空花园，到达星耀樟宜的最顶端一览美景。

【雨漩涡】高达 40 米将会是世界最高的室内瀑布，无疑是“星耀樟宜”的一大亮点。在白天，雨漩涡使人们沉浸在日光下的水雾中；当夜幕降临，瀑布中一层一层的水幕将会成为屏幕，声光秀将投射在其上面上演。（温馨提示：请贵宾安排好时间，遵守集合时间！以免误机！）



DAY6: 新加坡--广州 CZ8490/0355-0820

早: --

午: --

晚: --

温馨的家

按照规定时间集合办理登机手续，返回广州白云机场后，自行散团，期待下一次相遇。

费用说明

费用包含

【机票】去程：广州--吉隆坡 回程：新加坡--广州（含机建燃油税）

【住宿】全程当地网评四星酒店，如出现单男单女，优先领队拼房，如无则需补单房差；

【用餐】全程6正4早（正餐为行程所列，如航空公司航班时间临时调整，我社有权根据实际航班时间安排用餐，不做任何赔偿所有餐食如自动放弃，款项恕不退还）。

【交通】旅游车全程用车（保证一人一正座）

【导游】当地优秀导游服务。

【领队】全程领队管家陪同服务。

【门票】行程所列景点首道大门票（不含园中园门票）。

【保险】旅行社责任保险，含意外险保额为30万元/人。

费用不含

1、综合服务费¥380/人（随团费一并收取）。

2、小孩收费：2-11周岁以下小孩不占床，此收费提供机位、车位、正餐及景点第一道门票，不提供住宿床位及早餐。

12-18周岁必须占床+1000元/人；婴儿价格另询。

3、外籍护照(包括港澳台地区)：加收¥500/人外籍附加费。

4、全程单房差¥1500/人。

5、65周岁或者以上长者为老人，在现报价基础上需补附加费¥300元/人。

6、马来西亚于2017年9月1日起向外国游客征收旅游税，外国游客入住马来西亚国内任何酒店每晚会被征收10马币/

晚/间

7、不建议 70 岁以上老人参团。

8、个人产生的费用。

以上行程和航班时刻均为大家参考，一切都以出团通知书为准！因客人的护照、签证或其他私人问题以及有关边检、海关等政府行为，而导致客人不能如期出境或不能出境；非旅行社过失的，我司概不负任何责任及作任何赔偿。如因客人护照上有不良记录，包括假签证和借证过境等，如被边检拒绝出境，团费不作任何退款。

注意事项

1、此价格为持中国护照的销售价格，持非中国护照（外籍护照或港澳护照）需加收¥500/人。（注意：持香港或澳门行政区特区护照出团时必须携带回乡证等有效证件）

2、如出现有单人或单男单女，则以加床为原则，出现单人房须收取单间差价费用。

3、最低成团人数 15 人，团体以 15 位成人成行；如不足 15 位成人，我司将不派领队。

4、此行程为团队往返，行程表上的行程当地导游在征求客人同意的情况下可以调动，但出现的景点必须会游览。

5、如客人不随团由指定口岸出境，请自理签证及前往机场交通费，不作任何退款。

6、航班时间以航空公司公布为准。航司有权对航班作出任何更改，如有变动，我司恕不另行通知，请以电话确认为准。

7、所需提供的资料：护照原件（须有半年以上有效期及足够的签证空白页）、半年内的近期 2 寸彩色照片 2 张（限白底）

8、游客因个人原因临时自愿放弃这次旅行，旅行当中的景点门票费用、酒店住宿费用、餐费、车费等均不退还；由于客人个人取消后所产生的房损也需由客人自己承担费用。

9、游客的购物属于客人的自行购买行为，我公司不承担客人的自愿购买行为责任。

10、行程表中所列自费项目，客人有权自愿选择参加。我社提供的自费项目参考价格适用于 15 人以上团队，如果参与人数不够 15 人，将无法享受此团体优惠价格，具体价格视参加人数而调整。如客人参加自费涉及到用餐的，餐费已经退在自费项目内，不另退餐费或安排用餐。

11、境外的当天行程到酒店休息为止，客人私自外出发生一切意外均与旅行社无关。

12、客人不得随意离团，否则将收取 RMB1500/人/天离团费用；离团期间出现安全事故，责任客人自理！

13、18 周岁（不含）以下：18 周岁（不含）以下未成年人报名参团，需有 18 至 69 周岁健康状况良好的同行人员陪同出游，必须由其监护人办理报名手续并签订《监护人同意书》（必须手写签名）。监护人一般指其父母，或者下列具有监护能力的人员：① 祖父母、外祖父母；② 兄、姐（年满十八周岁以上）；③ 关系密切的其他亲属、朋友愿意承担监护责任，需经未成年人父母签名同意。

14、65 周岁以上：需直系家属陪同出游并需自行购买高额保险产品，本人以及子女一同签订《老年人参团免责承诺书》。受接待条件限制，无法接待 80 周岁以上的旅游者报名出游，敬请谅解。

15、患病者参团，根据其具体病情及所报名线路的情况由地接社决定是否接受其报名。如客人已有精神病患史、心脏（手术）病患史等重大疾病不建议报名参团。

16、所有产品均不接受孕妇报名参团。若组团社或游客隐瞒其身体健康状况，一经发现我社有权单方面终止合同，所交团费不退还。行程内航班机位系切位包销，机票全款已支付航空公司，游客一旦签订合同，机票不得改签和退票，否则将承担机票全额损失！

17、客人和导游之间兑换当地货币，若返程之时未用尽，请及时同当地导游兑回，回国后我社不代为兑换。

18、为提倡环保，大部分酒店不提供一次性洗漱用品请出团前自备。

19、海岛线路存在一定危险、故本行程不接受患病旅客、孕妇报名参团，如隐瞒身体真实情况报名而发生意外伤害，我社概不负责

20、请各位贵宾一定要注意保持自己护照的清洁和完整，如因本人护照污损残缺等原因导致被各国边检、移民局口岸拒绝出入境，我社将不承担任何责任，所有产生的损失由游客本人自行承拍，敬请谅解！

重要通知

根据国家最高人民法院失信人(包括失信人被执行人、限制消费人员)不得乘坐飞机之规定，各大航空公司均不允许失信人购买《机票(详细限制内容参见:中国执行信息公开网相关声明 <http://zxgk.court.gov.cn/>)。如游客属失信人，请勿报团出行!如已列为失信人的游客仍决定参团出游的，请于报名缴费前向旅行社明确说明此情况，由旅行社安排是否参团。2、如游客违反告知义务，需自行承担旅游不能成行、购机票款不能退回的损失(包括因占位虚耗机位未能出票的机票全款损失)旅行社将按照旅游法之规定退款，且不能开具任何发票。游客违反告知义务，若导致航空公司取消全团旅客座位，将承担其他游客购票损失及不能按时出行之损失的赔偿责任。国家法院失信人验证网站为 <http://shixin.court.gov.cn>

友情提示

1、客人在新加坡期间遵守当地法律法规，按规定随团同进同出，如出现非法滞留现象，需承担一切法律和经济责任，并向我社缴纳新加坡签证罚金每人人民币陆仟元整（¥6000元/人）。

注：我社有权在出发前向客人收取新加坡签证担保押金¥6000元/人，随团返回中国后即时退还；

2、新马两地移民局对持有旅游签证入境游客要求最少携带人民币3000元或等值美金，并对入境者进行随意抽查，请游客最好随身备有人民币3000元以上的现金；我公司尽到告知的职责，如遇有抽查而不能入境者，我司不承担任何责任。

3、客人应妥善保管自己的行李物品，车上不可放贵重物品，自由活动期间注意安全。

4、“根据中国海关总署的规定，旅客在境外购买的物品，在进入中国海关时可能需要征收关税。详细内容见《中华人民共和国海关总署公告2010年第54号文件》”。

5、中国驻新加坡使馆特此提醒：根据新加坡消费税法令，若被发现替他人办理退税手续，不但要如数退还税款，最多还可罚款5000新元。

- 6、根据农业部和国家质检总局的规定，请勿携带除罐头制品以外的燕窝入境。
- 7、新加坡入境时不可携带香烟、口香糖。该国法制严格，客人在冷气场所及公众场合不可吸烟，去洗手间记得冲水，否则将被罚款 500 新币约人民币 2500 元。
- 8、新加坡印度庙每逢周二和周五是最多信徒朝拜的日子，每天 12:30-16:00 印度庙都会关闭，马来西亚回教清真寺每逢周五都会关闭，如遇关闭我们会安排客人在庙前游览拍摄。

注意事项

- 1、游客在新加坡必须随时保持环境卫生，随地吐痰、弃物要被罚款 1000 新币；在冷气场所及公共场合不可以吸烟，去洗手间记得冲水，否则被认为违法，一旦罪名成立将被罚款 500 新币。
- 2、飞机上：航班座位编排按姓氏英文字母，座位如不在一起时，在飞机起飞后再自行调整。飞机起降及用餐时，座椅靠背需放直。**NO SMOKING 即禁止吸烟，FASTEN SEAT BELT 即系上安全带**，非必要勿随意走动，为了安全请务必遵守。
- 3、酒店住宿：到达酒店大厅内等待分配房号、钥匙时，请保持安静。标准房间二人一间为原则，若团队出现单男单女情况，旅行社有权采取加床措施。外出时务必交代清楚或将钥匙放置于柜台，以便同房者使用。个人财物自行妥善保管，如有遗失旅行社概不负责，贵重物品可交酒店柜台存放于保险箱（免费）。请勿在饭店内或房间外之走廊大声喧哗或衣冠不整。退房时请将私人电话费、饮料费等个人消费至总台结清，离开酒店外出逛街请携带酒店名片，以备迷路备用。为避免不必要之尴尬情况，请勿擅取酒店内任何物品，若要留为纪念，请向酒店购买。搭游览车时，请保持车内整洁，旅游巴士上禁止吸烟。请务必准时集合上车以免影响旅游行程。

出境须知

天气：马来西亚于热带海洋性气候，炎热潮湿，山区天气清爽凉快，3-5 月为热季、6-9 月为雨季、10-2 月凉季；新加坡属于热带海洋性气候，暖热湿润，新马年均温度 24-32℃。

出境：请游客一定要携带护照。出境允许携带美金 5000 元或同等价值外币，人民币最高携带额 20000 元；如因携带过多货币被处罚与旅行社无关。高级照相机、摄影机须向海关申报后才能带出境；水果、植物、动物必须经过检疫（**申报手续请咨询领队**）。

过关：集体过移民局、边防、海关，要听从领队安排，请不要私自行动，切记不要帮陌生人带行李，以防被人利用。

交通：飞机上禁用移动电话、游戏机，机上请勿大声喧哗。过马路时必须先停、看、听，注意来车方向，且最好有导游或领队陪同，以免方向不同而发生意外。

托运：每人允许免费托运行李 20 公斤(EK/CX/TG/UL/OX 等)；请将贵重及易碎物品或需随时取用的物品放在随身行李内，如有遗失或被偷、抢，旅行社不负任何责任。100 毫升以上的液体(如润肤露、洗发水等液体，容器超过 100 毫升)需要托运，抵达目的地后，先过移民局，后提取行李过关。

海关：马来西亚入境每人携带 200 支香烟、洋酒一瓶；新加坡入境时不可携带香烟、口香糖；

出入海关时，请听从领队之指示配合团体行动，以免与团体走散，影响出入海关之时间。

衣物：以轻便、通爽凉快为主，另处马来西亚空中花园高原海拔 2000 公尺属高山地带，故此天气甚凉，须自备一件薄

外套

时间：与北京时间一样。

电压：一般酒店采用 220 伏特及 240 伏特电源（三脚方插）。

货币：马来货币单位为林吉特，马币 100 约人民币 210 元；新加坡货币单位为坡元，新币 100 约人民币 500 元；（以当天汇率为准）。



语言：马来西亚、新加坡的国语为马来语，一般英语通用。

通讯：致电回中国拨打 00-86-区号-电话号码，中国全球通手机在当地也可以使用。

应带物品：酒店出于环保因素，无论星级，均须自备牙膏、牙刷、拖鞋、电吹风机等个人生活用品。

常用药物：请团友自备晕浪丸、保济丸、感冒药、止痛片等常用药物，以备不时之需。

住宿：贵重物品务必随身携带或存放酒店保险箱(免费)内。绝不可放在住宿房间或车上，如有遗失旅客必须自行负责，与地接社的责任无关；退房前请务必再次检查物品是否遗漏。建议您不要单独外出，行程中或住宿酒店外请不要与陌生人随意搭讪，以免受骗导致财产损失或危及个人安全。

中国驻新加坡大使馆：东陵路 150 号新加坡 247969 邮区 电话：64712117

中国驻马来西亚大使馆：马来西亚吉隆坡市安邦路 229 号 电话：006-03-21428495

本协议一式两份，双方各执一份，受组团社及地接社委托该团导游为甲方授权签字代表，乙方为旅游者本人（18 岁以下未成年人需监护人签名）。

甲方（旅行社）：_____

乙方（旅游者）：_____

电话：_____

电话：_____

盖章：_____

时间： 年 月 日